

Verlijmen van banden, blokken e.a. elementen op asfalt en beton

FixMix Emaco T903, voor o.a. snel verlijmen van banden en blokken

FixMix Emaco T903 geleverd in zakgoed wordt aangemaakt met een afgemeten hoeveelheid water. De daarbij horende benodigde primer wordt middels een verdunning aangemaakt. Bij minimaal verbruik, dus een laagdikte van 5 mm, zal er ca. 11 kg mortel en 0,6 kg primer per m² benodigd zijn. Het mortelverbruik zal evenredig toenemen bij grotere laagdikten, waarbij het primerverbruik gelijk blijft. De s.m. van FixMix Emaco T903 is 2,1 kg/l.

FixMix zakgoed, voor het verlijmen van banden en blokken

FixMix 0-4 mortel geleverd in zakgoed met per set 3 liter FixMix kunstharsdispersie en de daarbij horende benodigde FixMix primer. Bij minimaal verbruik, dus een laagdikte van 5 mm, zal er ca. 11 kg mortel en 1,2 kg primer per m² benodigd zijn. Het mortelverbruik zal evenredig toenemen bij grotere laagdikten, waarbij het primerverbruik gelijk blijft. De s.m. van FixMix 0-4 mortel is 2,2 kg/l.

FixMix silosysteem, voor het verlijmen van banden en blokken

FixMix 0-4 mortel geleverd in 1,5 tons silo's met per set 150 liter FixMix kunstharsdispersie en de daarbij horende benodigde FixMix primer. Bij minimaal verbruik, dus een laagdikte van 5 mm, zal er ca. 11 kg mortel en 1,2 kg primer per m² benodigd zijn. Het mortelverbruik zal evenredig toenemen bij grotere laagdikten, waarbij het primerverbruik gelijk blijft. De s.m. van FixMix 0-4 mortel is 2,2 kg/l.

dat is **M**

FixMix Emaco T903 Bordure

Sterkhechtende, snel verwerkbare lijm voor betonnen of stenen elementen.



Beschrijving

EMACO T903 Bordure is een sterkhechtende snel verwerkbare lijm, op basis van cementgebonden bindmiddel en kunsthars, voor het lijmen van betonnen of stenen elementen op wegenasfalt.

Verpakking, opslag en houdbaarheid

EMACO T903 Bordure is verpakt in vochtbestendige zakken van 25 kg. Droog, koel en vorstvrij opslaan.

In de gesloten en originele verpakking blijft het product 12 maanden houdbaar.

Toepassingen

EMACO T903 Bordure is aanbevolen voor:

- Lijmen van betonnen of stenen borduren.
- Verkeersgeleiders, markeringspalen.
- Bloembakken, wegmeubilair.
- Verkeersremmers.
- Stenen elementen.

Kenmerken

- Economische en gemakkelijk verwerkbare mortel.
- Hoge druk- en buigsterktes.
- Uitstekende hechting aan betonnen en bitumineuze ondergronden.
- Minimale onderbreking van het verkeer: 10 tot 24 uren, afhankelijk van de buitentemperatuur.
- Gebruiksklaar, enkel water toevoegen.
- Thixotroop.

Gebruiksaanwijzing

Vorbereiden van de ondergrond

De ondergrond moet zuiver, gezond en stevig zijn. Alle onzuiverheden, oliën, vetten, cementmelk enz. verwijderen. Ondergrond opruwen en gritstralen om een goede hechting met de ondergrond te verkrijgen.

Verzadigen met water

Het ruwe betonnen oppervlak met water verzadigen vóór het storten van de mortel en het overtollige water met perslucht verwijderen, zodanig dat er geen waterfilm op het oppervlak aanwezig is.

Aanbrandlaag

Een aanbrandlaag aanbrengen van EMACO T903 Bordure in strijkconsistentie. Verhouding: 1 deel EMACO T903 Bordure op 1 deel water. De hechtlaag zodanig aanbrengen dat deze niet kan uitdrogen vooraleer men de mortel stort volgens de nat/nat methode.

Mengen

- Controleer of de beschikbare hoeveelheid EMACO T903 Bordure voldoende is om het vooropgestelde werk uit te voeren. Voor 1 m³ mortel heeft men 2.000 kg EMACO T903 Bordure nodig.
- Zorg ervoor dat u alle nodige materieel (mengmolen, kruiwagens, emmers, troffels, enz...) binnen handbereik hebt.
- Ga na of alle voorbereidingen voor het te herstellen oppervlak goed zijn uitgevoerd.
- Open de zakken EMACO T903 Bordure vlak voor het mengen. De mengmolen starten, giet 3,2 – 4,5 liter water per zak van 25 kg in de mengmolen, afhankelijk van de gewenste verwerkbaarheid. EMACO T903 Bordure snel en ononderbroken toevoegen. Minstens 3 minuten mengen tot men een homogene en klontervrije mortel verkrijgt.

Het gebruik van met ijs gekoeld aanmaakwater verlengt de verwerkingstijd en men heeft ook minder aanmaakwater nodig om een bepaalde vloeibaarheid te verkrijgen.

FixMix Emaco T903 Bordure verwerking

Aanbrengen

EMACO T903 Bordure wordt aangebracht met een getande spaan op de verse aanbrandlaag, niet meer dan 2 à 3 strekkende meter op voorhand uitstrijken. Bij gaten dieper dan 5 cm kan men vulstof met afmeting 4/8 of 2/4 mm toevoegen.

De thixotropie van EMACO T903 Bordure laat toe betonnen elementen aan te brengen op ondergronden met een aanzienlijke helling. Voeg hiervoor slechts de minimum hoeveelheid water toe en bereid slechts de hoeveelheid nodig voor elk element afzonderlijk.

Afwerking

Door het heldere uitzicht van EMACO T903 Bordure en het toevoegen van vezels verkrijgt men een glad oppervlak zonder scheuren, wat het indringen van dooizouten beperkt.

Rendement

Een zak van 25 kg EMACO T903 Bordure levert ongeveer 12 à 13 liter lijm.

Voorzorgsmaatregelen

- EMACO T903 Bordure blijft ongeveer 1 uur verwerkbaar bij 10°C en 15 minuten bij 30°C. Het werk zo organiseren dat het mengen, storten, afwerken en nabehandelen ononderbroken verloopt. Indien nodig ter plaatse een testmengsel maken.
- Na gebruik, alle gereedschappen onmiddellijk reinigen.
- EMACO T903 Bordure niet opnieuw verwerkbaar maken door toevoegen van water en opnieuw te mengen. Materiaal dat niet meer verwerkbaar is, niet meer gebruiken.
- EMACO T903 Bordure niet gebruiken waar herstellingen blootgesteld zijn aan zuren of andere chemische stoffen die gewoon beton aantasten.

Technische gegevens FixMix EMACO T903 Bordure*

Product	:	helder grijs poeder	
Korrelopbouw	:	0 – 0,8 mm	
Aanmaakwater per zak van 25 kg	:	3,2 à 4,5 liter	
Chloor gehalte (ITM 1013-1014-1015)	:	<0,015%	
Dichtheid na mengen	:	ca. 2,10 kg/l (afhankelijk hoeveelheid water)	
Laagdikte	:	≥ 0,25 cm en ≤ 1,5 cm (in één laag)	
Verbruik	:	afhankelijk van de laagdikte ≥ 5,3 kg/m ²	
Temperatuur van de ondergrond tijdens het aanbrengen	:	min. + 5°C, max. + 30°C	
Druksterkte na 3 dagen	:	≥ 34 N/mm ²	
Druksterkte na 7 dagen	:	≥ 44 N/mm ²	
Druksterkte na 28 dagen	:	> 50 N/mm ²	
Hechtsterkte volgens EN1542 na 28 dagen	:	≥1,5 N/mm ²	gemiddeld 2,2 N/mm ²
Buigtreksterkte	:	8,0 kN/mm ²	
Volledig belastbaar (afhankelijk van T en RV)	:	10 tot 24 uren	

*De vermelde resultaten werden gemeten met 4,0 liter water / 25 kg in labcondities bij 20°C.

FixMix systemen, zakgoed

FixMix hecht- en stelmortel voor banden en blokken geleverd in zakgoed

Systeem	: Kunstharsdispersie gebonden sterk polymeer verbeterde Hechtmortel
Product	: Polymeerverbeterde sterk hechtende stel- en hechtmortel (PCC Mortel).
Belastbaar	: Na 2 x 24 uur
Opbouw systeem	: - aanbrandlaag, zowel ondergrond als band : - mortellaag \geq 5 mm dikte, let op! goed verdichten : - plaatsen band, blok e.d.
Ondergrond	: Deze dient gezond, schoon en vrij van losse delen, olie, vet, cementslik e.d. te zijn.
Vorbewerking	: Verzadig ondergrond en te plaatsen band c.q. blok met water. Geen plassen. Bij beton de cementslik verwijderen, bijv. d.m.v. stralen of behandelen met roterende metalen borstel.
Aanbrandlaag	: FixMix aanbrandlaag, sets van 50 kg. Deze hoeveelheid is voldoende voor 40 á 50 m ² (inborstelen in natte ondergrond). Zowel ondergrond als band aanbranden.
Aanbrengen nat-in-nat	: Ondergrond en band dienen nog "tacky" te zijn. Plaats de mortel, 5 mm dik is voldoende. Hogere laagdikte is mogelijk. Druk blok, band of tegel in de mortel tot de juiste stand. Goed aandrukken om contact te verzekeren.
Uitvoeringstemperaturen	: +3°C tot +30°C (en hoger)
Verwerkingstijd	: Van gemengde mortel meer dan 45 min. (bij. 20°C).
Eenheid zakgoed set	: ca. 28 kg
Gezondheid en milieu	: FixMix is bij normaal gebruik niet schadelijk voor gezondheid en milieu. Het dragen van beschermende kleding, zoals overall, handschoenen, en ruimzichtbril worden, om langdurig huidcontact te vermijden, aanbevolen. Was productresten op de huid met water en zeep. Bij oogcontact irrigeren met veel water en medische hulp zoeken.
Opslag	: De verpakking goed gesloten op een droge, koele en goed geventileerde plaats bewaren en vorstvrij opslaan.
Eigenschappen	: - absoluut waterdicht - zeer hoog polymeer (SBR) gevuld - goede hechting - goede treksterkte : \rightarrow 8,9 N/mm ² - hoge druksterkte : \rightarrow 55,0 N/mm ² - zeer goede buigtreksterkte : \rightarrow 10,8 N/mm ² - verwerkbaar bij T : +3°C / +30°C - verwerkbaar : onder vochtige omstandigheden - gezondheid / milieu : niet schadelijk voor gezondheid en milieu

Z.O.Z.

dat is **M**

FixMix hecht- en stelmortel in zakgoed

Verwerkingsvoorschriften FixMix silosystemen

FixMix zakgoed pallet levering:

- 40x 25 kg zakgoed droge FixMix mortel,
- 5x 25 kg vaten geleverd met FixMix kunsthars dispersie,
- FixMix primer, bestaande uit sets van 25 kg FixMix cement en 25 kg FixMix primer dispersie.

Extra benodigheden voor verwerking:

- dwangmenger c.q. panmixer of bij kleinere hoeveelheden speciekuip met mortelmixer,
- 2 kruiwagens bij gebruik dwangmenger/panmixer,
- 2 bouwemmers 20 ltr. (primer + water),
- 2 stoffers voor aanbrengen water c.q. primer,
- bezemsteel + vachtrrollers voor aanbrengen primer op ondergrond,
- schep c.q. troffel voor aanbrengen mortel,
- evt. kolenschop voor verwerken overtollige mortel,
- stootblok (met houten klos) voor verdichting mortel en op hoogte brengen band,
- boormachine met mengvin voor aanmaken primer,
- watervat,
- spanning / aggregaat.

Richtlijnen voor aanmaken primer:

- primer in 50 kg. set bestaande uit;
 - 25 kg. zak FixMix cement en
 - 25 kg. vat FixMix dispersie
- beide delen van primerset 1:1 samenvoegen in emmer,
- goed mengen middels boor/mengvin tot een homogeen mengsel,
- tijdens verwerking de primer af en toe doormengen m.b.v. de stoffer,
- verwerkingstijd afhankelijk van omgevingstemperatuur, ca. 2 tot 4 uur.

Richtlijnen voor aanmaken mortel:

- mortel set bestaande uit;
 - 25 kg zak met droge mortel en
 - vat met FixMix dispersie.
- leeg 1 zak in de panmixer/dwangmenger en laat deze draaien,
- al draaiende de benodigde hoeveelheid vloeistof toevoegen (bij speciekuip al draaiend n.v.t.),
- alvorens de volgende zak(ken) te legen, eerst de totaal benodigde hoeveelheid vloeistof toevoegen (dit i.v.m. vastlopen),
- goed mengen met behulp van panmixer / mortelmixer tot een homogeen mengsel,
- eventueel op juiste verwerkingsdichtheid brengen met behulp van extra FixMix vloeistof,
- verwerkingstijd afhankelijk van omgevingstemperatuur, ca. 30 tot 45 minuten.

Verwerkingsvoorschriften:

- ondergrond dient vrij van stof en losse delen te zijn, bij beton de sluiers verwijderen,
- band(en) / blok dient vrij van stof en losse delen te zijn,
- ondergrond als zowel het band / blok nat maken met water (voorkomt 'verbranding'),
- zorg ervoor dat eventueel aanwezige plassen worden verwijderd,
- ondergrond als zowel het band / blok primeren (aanbrandlaag),
- let erop dat de primer geen kans krijgt om te drogen, anders opnieuw primeren,
- laag mortel (min. 5 mm) op ondergrond aanbrengen (van hoog naar laag werken),
- eventueel i.p.v. band primeren bovenkant mortel primeren middels spatten met stoffer,
- band(en) / blok onmiddellijk plaatsen,
- band(en) / blok op juiste hoogte brengen en verdichten van de mortel middels stootblok,
- bij te lage band/blok over de band-/bloklengte een nieuwe laag mortel aanbrengen,
- teveel aan mortel verwijderen en evt. hergebruiken binnen verwerkingstijd.

Reiniging dwangmenger / panmixer c.q. mortelmixer:

- tijdens pauzes met grote hoeveelheid water laten draaien,
- einde dag middels hogedrukreiniger of grote hoeveelheden water.

FixMix silo systemen

FixMix hecht- en stelmortel voor banden en blokken geleverd in silo's

Systeem	: Kunstharsdispersie gebonden sterk polymeer verbeterde Hechtmortel
Product	: Polymeerverbeterde sterk hechtende stel- en hechtmortel (PCC Mortel).
Belastbaar	: Na 2 x 24 uur
Opbouw systeem	: - aanbrandlaag, zowel ondergrond als band : - mortellaag \geq 5 mm dikte, let op! goed verdichten : - plaatsen band, blok e.d.
Ondergrond	: Deze dient gezond, schoon en vrij van losse delen, olie, vet, cementslik e.d. te zijn.
Vorbewerking	: Verzadig ondergrond en te plaatsen band c.q. blok met water. Geen plassen. Bij beton de cementslik verwijderen, bijv. d.m.v. stralen of behandelen met roterende metalen borstel.
Aanbrandlaag	: FixMix aanbrandlaag, sets van 50 kg. Deze hoeveelheid is voldoende voor 40 á 50 m ² (inborstelen in natte ondergrond). Zowel ondergrond als band aanbranden.
Aanbrengen nat-in-nat	: Ondergrond en band dienen nog "tacky" te zijn. Plaats de mortel, 5 mm dik is voldoende. Hogere laagdikte is mogelijk. Druk blok, band of tegel in de mortel tot de juiste stand. Goed aandrukken om contact te verzekeren.
Uitvoeringstemperaturen	: +3°C tot +30°C (en hoger)
Verwerkingstijd	: Van gemengde mortel meer dan 45 min. (bij. 20°C).
Eenheid silo-set	: ca. 1350 kg
Gezondheid en milieu	: FixMix is bij normaal gebruik niet schadelijk voor gezondheid en milieu. Het dragen van beschermende kleding, zoals overall, handschoenen, en ruimzichtbril worden, om langdurig huidcontact te vermijden, aanbevolen. Was productresten op de huid met water en zeep. Bij oogcontact irrigeren met veel water en medische hulp zoeken.
Opslag	: De verpakking goed gesloten op een droge, koele en goed geventileerde plaats bewaren en vorstvrij opslaan.
Eigenschappen	: - absoluut waterdicht - zeer hoog polymeer (SBR) gevuld - goede hechting - goede treksterkte : \rightarrow 9,2 N/mm ² - hoge druksterkte : \rightarrow 54,0 N/mm ² - zeer goede buigtreksterkte : \rightarrow 10,8 N/mm ² - verwerkbaar bij T : +3°C / +30°C - verwerkbaar : onder vochtige omstandigheden - gezondheid / milieu : niet schadelijk voor gezondheid en milieu

Z.O.Z.

dat is **M**

FixMix hecht- en stelmortel in silo's

Verwerkingsvoorschriften FixMix silosystemen

Silo's geleverd met:

- silo('s) geleverd met bigbag droge FixMix mortel,
- vat/container geleverd met FixMix mortel dispersie,
- wormmenger,
- hydrofor / slangenpomp,
- aansluitslang met zgn. Gardeniakoppeling,
- FixMix primer, bestaande uit sets van FixMix cement en FixMix primer dispersie.

Extra benodigheden voor verwerking:

- 2 kruiwagens c.q. shovel,
- 2 bouwemmers 20 ltr. (primer + water),
- 2 stoffers voor aanbrengen water c.q. primer,
- bezemsteel + vachtrollers voor aanbrengen primer,
- schep voor aanbrengen mortel,
- kolenschop voor verwerken overtollige mortel,
- stootblok (met houten klos) voor verdichting mortel en op hoogte brengen band,
- boormachine met mengvin voor aanmaken primer,
- hogedrukreiniger,
- watervat,
- spanning / aggregaat 380volt en ≥ 25 kVA.

Richtlijnen voor aanmaken primer:

- primer in 50 kg. set bestaande uit;
 - 25 kg. FixMix cement en
 - 25 kg. gele jerrycan.
- beide delen van primerset 1:1 samenvoegen in emmer,
- goed mengen middels boor/mengvin tot een homogeen mengsel,
- tijdens verwerking de primer af en toe doormengen m.b.v. de stoffer,
- verwerkingstijd afhankelijk van omgevingstemperatuur, ca. 2 tot 4 uur.

Richtlijnen voor aanmaken mortel:

- mortel set bestaande uit;
 - bigbag met droge mortel en
 - vat met FixMix dispersie.
- check of de silo is afgesloten en breng vervolgens de inhoud van de bigbag over in de silo. Hang de wormmenger onder de silo en sluit de pomp en de slangen aan. Open de silo.
- stel vloeistoftoevoeging zo in dat de gewenste mortel ontstaat (minimaal aardvochtig),
- verwerkingstijd afhankelijk van omgevingstemperatuur, ca. 30 tot 45 minuten.

Verwerkingsvoorschriften:

- ondergrond dient vrij van stof en losse delen te zijn, bij beton de sluier verwijderen,
- band(en) / blok dient vrij van stof en losse delen te zijn,
- ondergrond als zowel het band / blok nat maken met water (voorkomt 'verbranding'),
- zorg ervoor dat eventueel aanwezige plassen worden verwijderd,
- ondergrond als zowel het band / blok primeren (aanbrandlaag),
- let erop dat de primer geen kans krijgt om te drogen, anders opnieuw primeren,
- laag mortel (min. 5 mm) op ondergrond aanbrengen (van hoog naar laag werken),
- eventueel i.p.v. band primeren bovenkant mortel primeren middels spatten met stoffer,
- band(en) / blok onmiddellijk plaatsen,
- band(en) / blok op juiste hoogte brengen en verdichten van de mortel middels stootblok,
- bij te lage band/blok over de band-/blok lengte een nieuwe laag mortel aanbrengen,
- teveel aan mortel verwijderen en evt. hergebruiken binnen verwerkingstijd.

Reiniging wormmenger, pomp en slangen einde dag en tussentijds:

- schoonmaken wormmenger; silo afsluiten en wormmenger gemengd leegdraaien. Menggedeelte loskoppelen en met hogedrukreiniger schoonmaken. Worm droog terugplaatsen!
- einde dag; naast bovenstaande de slang en de pomp leegdraaien in het FixMix dispersie vat. Daarna slangen, pompen en aansluitingen goed doorspoelen met véél water.

MixiM minisilo 1 m³

OMSCHRIJVING

De MixiM 1m³ minisilo is een universele en compacte voorraadunit voor de opslag van droge prefab MixiM mortels. Na montage van één van de vele MixiM verwerkingsunits en daarbij behorende besturingskast is het MixiM minisilosysteem compleet.

TOEPASSING

De MixiM 1m³ minisilo is een universele voorraadunit geschikt voor nagenoeg alle MixiM bulkproducten. Afhankelijk van de gewenste toepassing wordt onder de minisilo de juiste verrijdbare verwerkingsunit gekoppeld. De 1m³ minisilo wordt overwegend ingezet op kleine bouwprojecten waarbij aardvochtige, plastische of vloeibare mortelspecie gewenst is of op grote projecten waar speciale mortels toegepast worden.

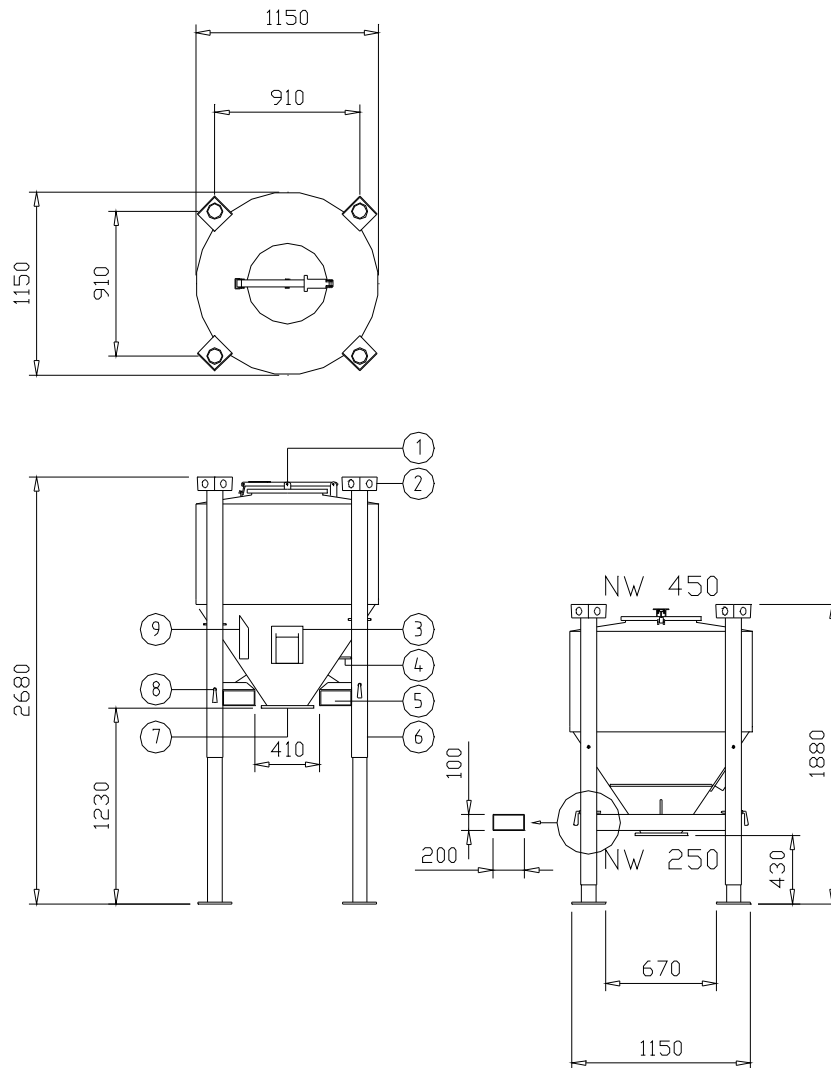
TECHNISCHE DATA

De hieronder vermelde technische gegevens hebben betrekking op de basis MixiM minisilosysteem en de benodigde transportmiddelen om de minisilo te (ver)plaatsen en te vullen. Specifieke informatie over de van toepassing zijnde verwerkingsunit is terug te vinden op het Equipement Informatie Blad van de betreffende verwerkingsunit.

TECHNISCHE GEGEVENS 1 m³ VOORRAAD 1V1

Aansluitwaarden	
Elektriciteit	230 of 400 Volt, 3 fase wisselspanning (afhankelijk van de verwerkingsunit)
Water	Min. ¾" afhankelijk van verwerkingsunit
Maatvoering minisilo	
Grondoppervlak	1,20 x 1,20 meter exclusief verwerkingsapparatuur
Hoogte silo in transportstand	1850 mm (met ingeschoven poten)
Hoogte silo in bedrijfsstand	2620 mm (met uitgeschoven poten)
Breedte	1150 mm
Lengte	1150 mm
Leeg gewicht minisilo	320 kg exclusief verwerkingsunit
Gewicht bij maximale vulling	Ca. 1,8 ton (afhankelijk van de mortelsoort)
Uitloophoogte	1200 mm
Uitloopflens	Nw 250
Vulopening	Nw 450
Transport en opslag	
Stapelen	Alleen lege minisilo's kunnen op elkaar gezet worden. Max. 1 silo stapelen.

BESCHRIJVING MINI-SILOSISTEEM 1 m³



In bedrijfsstand:

In transportstand:

TOELICHTING ONDERDELEN MINISILO 1V1

Onderdeel	Omschrijving
1. Vuldeksel	Voor het vullen van de minisilo vóór plaatsing op de bouwplaats. Niet openen!
2. Stapelpoot met hijsogen	Stapelpoot: Alleen lege minisilo's op elkaar plaatsen. Max. 1 silo stapelen. Hijsogen: Voor transport van lege of volle minisilo op de bouwplaats.
3. Triller	Bevordert de materiaalaanvoer vanuit de minisilo.
4. Ophangbeugel	Voor het ophangen van de besturingskast.
5. Lepelkoker	Kokers voor lepels van heftruck of kraan.
6. Uitschuifbare silopoten	Voor plaatsing in bedrijfsstand of transportstand.
7. Silo-uitloop met montageflens	Hierdoor stroomt de droge mortel in de te monteren verwerkingsunit.
8. Borgpen silopoot	Voor het borgen van de silopoten in bedrijfsstand en transportstand.
9. Ontluchtungsleiding	Voor het laten ontsnappen van de lucht tijdens het vullen.

GEBRUIKSAANWIJZING

Vorbereiding

Zorg ervoor dat de aanrijdroute naar de opstelplaats van de minisilo geschikt is én toegankelijk blijft voor een kraanwagen of kooiaap. Hiertoe heeft de weg voldoende: draagkracht, breedte, hoogte en ruime bochten nodig. Voor het laden en lossen is de minisilo voorzien van hijsogen en lepelkokers voor een heftruck. Zie toelichting onderdelen minisilo op pagina 2.

Zorg voor een vlakke, stabiele en draagkrachtige opstelplaats zoals een verharde ondergrond, Stelconplaten of draglineschotten. Houd daarbij rekening met het gewicht van een volle minisilo (ca 1,8 ton). Kies bij voorkeur een opstelplaats die centraal op het bouwwerk ligt en voorzien is van de juiste elektra- en wateraansluitingen voor de minisilo en de geleverde verwerkingsunit. Tijdens het plaatsen van de minisilo dient een bevoegd persoon van de opdrachtgever aanwezig te zijn.
Zie ook de paragrafen technische data en beschrijving minisilosysteem.

In bedrijfstellen

Schuif bij het plaatsen van de minisilo de poten helemaal uit en borg deze met de daarvoor bestemde pennen. Ook deze borgpennen dienen, als extra beveiliging, met een borgpen te worden beveiligd. De mortelinhoud is te bepalen door met een rubber hamer tegen de silowand te kloppen. De minisilo is navulbaar middels de MixiM moedersilo- configuratie of een MixiM bulkzak.

Opslag

Sluit de vuldeksel direct na het vullen en houd deze gedurende het werk gesloten. Verwijder voor transport de verwerkingsunit en schuif de minisilopoten weer in en borg deze met de daarvoor bestemde pennen.

GEZONDHEID EN VEILIGHEID

Het product in de minisilo is wettelijk niet aan een etiketteringplicht onderworpen. Aanbevolen wordt de volgende aanwijzingen bij gebruik in acht te nemen.

Symbool X_i [irriterend]

R - EN S -ZINNEN

Waarschuwingzinnen	
R 36/37/38	Irriterend voor de ogen, de ademhalingswegen en de huid.
R 43	Kan overgevoeligheid veroorzaken bij contact met de huid.
Veiligheidsaanbevelingen	
S 2	Buiten bereik van kinderen bewaren.
S 24/25	Aanraking met de ogen en huid vermijden.
S 26	Bij aanraking met de ogen onmiddellijk met overvloedig water afspoeien en deskundig medisch advies inwinnen.
S 36/37	Draag geschikte handschoenen en beschermende kleding.

CERTIFICAAT

Kwaliteit is een zeer belangrijk aspect voor MixiM. Deze kwaliteit ziet u naast onze producten ook terug in de verwerkingssystemen en de organisatie zelf.

Deze kwaliteit begint met de samenstelling van onze producten. Voordat u onze producten gebruikt, zijn ze al aan diverse controles onderworpen. Daarnaast staan onze producten onder voortdurende controle van stichting Bureau Mortel Controle (BMC). In het kwaliteitssysteem van MixiM zijn alle eisen van grondstof tot eindproduct nauwkeurig vastgelegd. Ook aan onze leveranciers stellen we dezelfde hoge eisen als aan de MixiM organisatie.

Dezelfde kwaliteit vindt u terug in onze verwerkingssystemen. Ook daarvoor geldt dat MixiM hoge eisen stelt aan haar leveranciers. Bij de controle van het CE gemarkeerde equipment wordt daarbij vanzelfsprekend invulling gegeven aan NEN 3140.

BEDRIJFSGEGEVENS

MixiM infra products bv.
Postbus 503, NL-1430 AM Aalsmeer.
☎ +31 (0)297 – 366 528
e-mail: info@MixiM.nl
www.MixiM.nl

TOEBEHOREN

Raadpleeg voor de specifieke toebehoren het Equipment Informatie Blad van de van toepassing zijnde verwerkingsunit die onder de Minisilo wordt geplaatst.

MixiM



www.MixiM.nl

FixMix silosystemen



dat is **M**